

Misiunea strategică a proiectului RECREATE este de a îmbunătăți capacitatea de dezvoltare a IMM-urilor care desfășoară activități în domeniul transporturilor din regiunile partenere, prin sprijin acordat pentru: cercetare-dezvoltare, dezvoltarea și implementarea produselor și serviciilor, acces la schemele de finanțare, oportunități de internaționalizare.

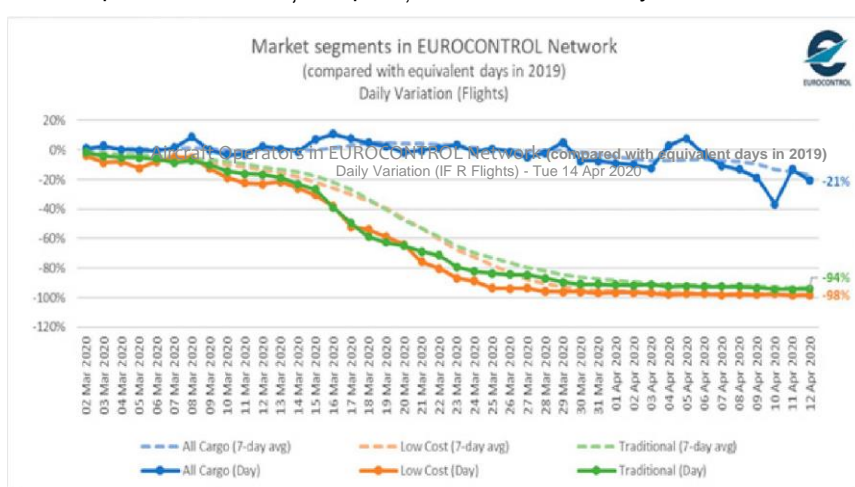
Proiectul este cofinanțat din Fondul European de Dezvoltare Regională și din Fonduri Naționale și implementat în cadrul Programului INTERREG EUROPE.

## Impactul COVID-19 asupra sectorului transporturilor

La 11 martie 2020, Organizația Mondială a Sănătății a declarat COVID-19 o pandemie globală. În încercarea de a limita răspândirea virusului, milioane de oameni din întreaga lume au intrat în carantină și multe țări și-au închis frontierele. Drept urmare, cererea de transport s-a redus brusc, iar sectorul a cunoscut schimbări semnificative.

Sectorul aviației este unul dintre cele mai afectate, cu companiile aeriene și aeroporturile care se confruntă cu probleme financiare grave din cauza interdicțiilor de călătorie și a anulărilor. Conform publicației Eurocontrol („Eurocontrol. Impactul COVID19 asupra traficului aerian. Analiza comprehensivă. Situația traficului aerian: marți 14 aprilie și săptămâna 15, 6-12 aprilie, comparativ cu ziua echivalentă din 2019”), în timp ce zborurile cargo pentru transportul de mărfuri a rămas până de curând aproape de nivelul din anul 2019, traficul programat și traficul low-cost s-au redus masiv în timpul crizei, respectiv cu 94% și 98%:

Pe 14 aprilie 2020, cele mai mari grupuri de operatori aerieni au înregistrat reduceri masive comparativ cu aceeași zi operațională din 2019: EasyJet -99%, IAG Airlines



-97%, Air-France-KLM -96%, Ryanair Group -96% și Lufthansa Group -95%. Air Nostrum și Brussels Airlines nu au derulat deloc operațiuni, în timp ce EasyJet și Austrian Airlines au fost înregistrat -99%, cu doar câteva zboruri efectuate.

În aceeași zi, cele mai mari aeroporturi din Europa au gestionat, în medie, cu 90% mai puține zboruri, comparativ cu anul precedent: Paris Orly -100%, Londra Gatwick -99%, München -95%, Madrid -92%, Amsterdam -92%, Istanbul -91%, Londra Heathrow -90%, Milan Malpensa -88%, Frankfurt -88% și Atena -85%. Traficul dintre Europa și SUA s-a redus masiv, ajungând la un nivel de peste 80% din 29 martie.

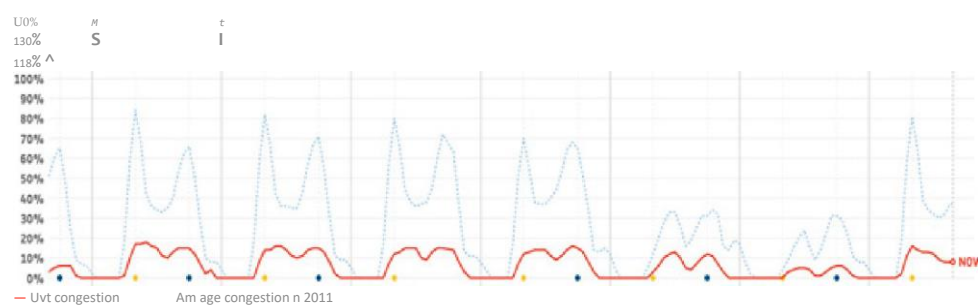
În ceea ce privește sectorul transportului maritim, în primele trei luni ale anului 2020, indicele [Baltic Dry Index](#) care măsoară costul transportului de mărfuri în întreaga lume, a scăzut cu 43%, deoarece răspândirea rapidă a virusului a cauzat restricții de expediere și a epuizat cererea de marfuri uscate vrac. Cu toate acestea, în aprilie, indicele s-a consolidat cu peste 700 de puncte (un nivel care nu a mai fost atins din ianuarie), deoarece o reluare lentă a activității industriale din China a îmbunătățit cererea de transport maritim.

Impactul COVID-19 este vizibil și în domeniul transportului rutier. Conform datelor furnizate de aplicația TomTom, efectele carantinei sunt evidente în diferite orașe, cu o scădere substanțială a traficului. Spre exemplu, nivelul de congestie din Roma din perioada 14-29 aprilie 2020 este mult mai redus decât media perioadei similare din 2019.

### CONGESTION LEVEL

LAST 48 HOURS

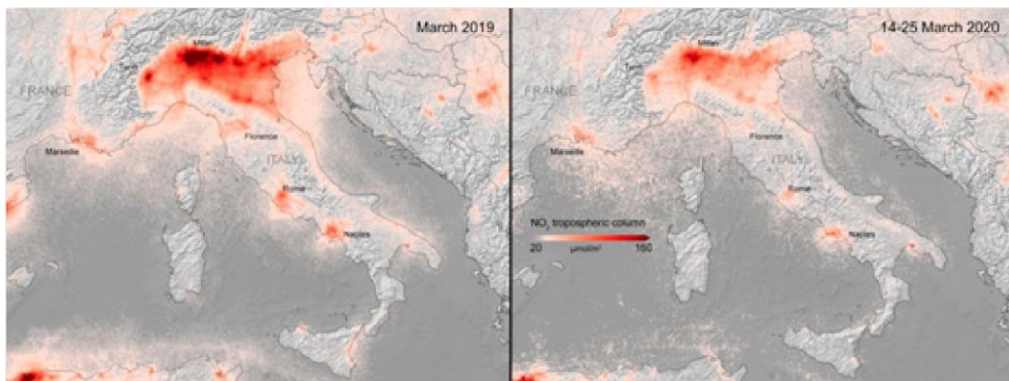
LAST



7 DAYS

Totusi, un efect pozitiv al carantinei provocata de Coronavirus este reducerea poluarii. Potrivit Agenției Spațiale Europene, noile date arată reduceri semnificative ale concentrației de dioxid de azot în mai multe orașe europene în zilele de carantină. Imaginile de mai jos demonstrează declinul poluării aerului în nordul Italiei, care arată concentrațiile medii de dioxid de azot în perioada 14-25 martie 2020 în comparație cu concentrațiile medii lunare din 2019.

O reducere dramatică a concentrațiilor de dioxid de azot a fost, de asemenea,



observată în toate marile orașe chineze între sfârșitul lunii ianuarie și februarie, după ce fabricile au fost închise și activitățile zilnice au fost oprite pentru a preveni răspândirea virusului.

Este clar că focarul noului Coronavirus va avea efecte pe termen lung asupra vieții noastre, a muncii, a modului în care ne deplasăm și călătorim. Toate modurile de transport au fost afectate din cauza restricțiilor de călătorie, anulării serviciilor, scăderii producției, reducerii cererii de călătorie și transport. Implicațiile pe termen lung asupra comportamentului de transport și mobilitate nu pot fi pe deplin evaluate în acest moment. Cu toate acestea, trebuie depuse toate eforturile posibile pentru a asigura siguranța personalului și a pasagerilor și toate măsurile ar trebui să țină seama de impactul social, de mediu, precum și de cel economic.

## Inovarea in transporturi si perspectivele de viitor pentru sectorul de transport din Lituania

Aceasta a fost tema Intalnirii Grupului Partenerial RECREATE organizată de Centrul Lituanian de Inovare (LIC) pe 26 februarie 2020 la Vilnius, Lituania.

La reuniune au participat reprezentanți ai sectorului transporturilor, guvernului, agențiilor de sprijin pentru afaceri, asociațiilor de firme din domeniul transporturilor și ai universităților, in 3 secțiuni. În primul rând, prezentarea „Tendințe din sectorul transporturilor: provocări și noi posibilități” susținută de un reprezentant al LIC (P. Bacevicius), a furnizat informații despre modul în care sectorul transporturilor contribuie la economia Lituaniei; modul în care noile tehnologii modelează acest sector; cu privire la statu quo-ul dezvoltării și aplicării inovării.

Au fost prezentate apoi tendințele din sectorul transporturilor. Problemele de mediu, creșterea numărului de pasageri și a volumului de mărfuri, blocajele în trafic, industria 4.0 și logistica 4.0, deciziile politice, modificări ale serviciilor de transport, toate acestea au fost prezentate împreună cu exemple din sectorul transporturilor.

În continuare au fost prezentate tehnologiile generice esențiale și revoluționare în transporturi. Dintre acestea enumerăm inteligența artificială, big data, 5G, internetul obiectelor, cloud computing, combustibili alternativi. În plus, a fost prezentată aplicația practică a acestor tehnologii, cu exemple de mașini autonome, comunicații V2I/V2V, monitorizarea lanțului de aprovizionare, electrificarea etc.

Cea de-a doua prezentare a fost susținută de Vaidotas Gerve, CEO al companiei de transport „Semitransa Ltd”. El a vorbit despre „Transport inovator în Lituania: planuri și realitate”. Obiectivul principal a fost de a prezenta realitatea unei firme medii din sectorul de transport (transport marfă), obiectivele și capacitățile acesteia.

După prezentări, la finalul ședinței, s-au desfășurat discuții între participanți, cu schimburi de idei interesante.



## Eveniment de diseminare in cadrul proiectului INNOTRANS: „Inovarea în transporturi: tendințe principale și oportunități de fuziune”

Dr. Eleni Anoyrkati, reprezentant al echipei de proiect RECREATE, a susținut o prezentare la evenimentul de diseminare a proiectului INNOTRANS finanțat prin Programul Interreg Europe: „Inovarea în transporturi: tendințe principale și oportunități de fuziune” pe 12 decembrie 2019, la Camera de Comerț din Salonic, Grecia.

Proiectul [INNOTRANS project](#) - Îmbunătățirea capacității de inovare în transporturi la nivel regional - vizează identificarea potențialului de inovare în domeniul transporturilor în regiunile partenere și dezvoltarea de orientări pentru intervenții la nivel de politici, precum și planuri de acțiuni. La sfârșitul fazei 1, a fost organizat un eveniment de diseminare pe tema Inovării în transport, concentrându-se pe potențialul sectorului și pe principalele tendințe viitoare.

Dr. Anoyrkati a susținut o prezentare despre cele mai importante tendințe globale care afectează realizarea mobilității durabile, care a inclus câteva dintre concluziile generate de proiectul RECREATE. Restul evenimentului s-a concentrat pe conceptul Big Data în transporturi, optimizarea rețelelor de transport la scară, dezvoltarea tehnologică a vehiculelor autonome. De asemenea, a fost prezentat studiul de caz al portului Salonic, care identifică o „pistă” a testelor pentru inovare.

Evenimentul a reprezentat o oportunitate interesantă pentru echipa proiectului RECREATE de a explora oportunitățile viitoare în domeniul transporturilor și de a discuta politicile din sector.



## Dezvoltarea companiilor producătoare de scutere electrice E-TWOW în Craiova

În zilele de 16 și 17 octombrie 2019, Agenția pentru Dezvoltare Regională Sud-Vest Oltenia a organizat un atelier tematic și o vizită de studiu la Craiova (România), în cadrul proiectului RECREATE. Una dintre bunele practici locale vizitate a fost prezentată la firma Nextrom Industries SRL, un IMM specializat în producția de vehicule electrice ușoare care a beneficiat de instrumente de finanțare și scheme de sprijin în cadrul regiunii Sud-Vest Oltenia, firmă care acum este o rampă de lansare pentru producția de scutere electrice E-TWOW.

Compania a fost fondată de inginerul român Sorin Sirbu, cel care a inventat și scuterul E-TWOW (Electric Two Wheels). E-TWOW este un concept internațional înființat în 2015 printr-un parteneriat solid realizat între o fabrică din China, Jinhua E-Twow Technology (care produce scuterele) și două companii din Craiova (care gestionează piața de vânzări scutere).

Fabrica din Craiova produce software-ul pentru scutere și biciclete electrice E-TWOW, precum și stații de andocare inteligente pentru încărcarea vehiculelor electrice cu două roți și a bicicletelor electrice. În prezent, piața scuterelor electrice produse aici este extinsă în peste 50 de țări, iar reprezentanții companiei susțin că au atins vârful preferințelor utilizatorilor de scutere electrice datorită greutății reduse și manevrabilității excelente a scuterelor.

Cel mai important proiect al firmei în acest moment este Ride Sharing, un sistem de închiriere de scutere care oferă cât mai multor utilizatori posibilitatea de a utiliza un sistem de transport ecologic și eficient, perfect adaptat provocărilor mediului urban. Acest sistem poate fi încorporat în orice comunitate. Compania a înțeles care sunt provocările transportului urban și nevoile clienților și dorește să contribuie la dezvoltarea soluțiilor de transport durabile pentru mobilitatea urbană.

Sursa: "Gazeta de Sud"

## Dezvoltări tehnologice în domeniul cercetării și dezvoltării în Coventry și Warwickshire

În Coventry și Warwickshire a fost efectuat un audit pentru activitatea de cercetare și dezvoltare în domeniul tehnologiei transportului. Activitatea de audit a relevat faptul că au fost investite în zonă peste 1 miliard de Lire sterline în ultimele luni sau sunt în curs de investiție.

Fondurile au fost investite în scopul promovării orașelor Coventry și Warwickshire, ca destinație internațională pentru investiții interne. [MIPIM](#) este cel mai mare eveniment anual imobiliar din lume care reunește toți jucătorii cheie de pe piața imobiliară.

Specialiștii în investiții vor folosi reputația internațională în domeniul cercetării și dezvoltării tehnologiei transporturilor și a producției pentru promovarea zonei, cu scopul de a atrage companiile străine să-și dezvolte activitatea în Coventry și Warwickshire.

Zona menționată și-a construit reputația bazându-se pe ani de experiență în industria auto și inginerie. Vom menționa câteva exemple: Jaguar Land Rover, care a deschis recent un nou centru de asamblare a bateriilor în Hams Hall (Warwickshire) pentru a fabrica unități de baterii care vor alimenta următoarea generație de vehicule electrice Jaguar Land Rover; Centrul de industrializare a bateriilor din Marea Britanie care dezvoltă următoarea generație de sisteme de baterii este aproape finalizat; MIRA Technology Park găzduiește peste 30 de companii implicate în tehnologie avansată și mobilitate și intenționează să se extindă.

Toate cele menționate mai sus, combinate cu nivelul foarte ridicat de expertiză academică și avansată în domeniul proiectării și ingineriei de la cele două universități și concentrarea clară a parteneriatului format din întreprinderile locale din Coventry și Warwickshire, Consiliul județean Warwickshire și Consiliul municipal Coventry au contribuit la obținerea unor rezultate remarcabile.

Aceste investiții plasează regiunea într-o poziție de lider pentru a atrage mai multe investiții și pentru a evidenția importanța cercetării și dezvoltării pentru economia regională.

Sursa: Revista "Business Innovation"

## Investițiile 5G în West Midlands au permis testări în domeniul transportului rutier și feroviar

West Midlands 5G, este o organizație nouă înființată cu scopul de a accelera beneficiile 5G din toată regiunea, fiind deținută în totalitate de West Midlands Combined Authority. Organizația va investi până la 2,5 milioane Lire sterline în proiecte care dezvoltă servicii sau produse care vin în sprijinul dezvoltării 5G, activitate care va realiza inovații în domeniul transportului în West Midlands.

Inițiativele care vor fi finanțate includ proiecte de fezabilitate, proiecte de cercetare industrială și proiecte de dezvoltare experimentală care contribuie la îmbunătățirea eficienței operaționale rutiere și feroviare, menite să asigure un transport mai bine conectat sau să îmbunătățească experiența călătorilor.

Procesul de concurență este gestionat de Innovate UK, parte a cercetării și inovării din Marea Britanie. Proiectele pot dura până la 18 luni: proiectele cu o durată de 12 luni pot solicita finanțare de până la 500.000 Lire sterline, iar proiectele care durează între 13 și 18 luni pot solicita până la 1 milion de Lire sterline. Proiectele trebuie să înceapă până la 1 august 2020 și să se încheie până la 31 martie 2022.

Propunerile de proiecte trebuie să demonstreze că 5G este esențial pentru dezvoltarea noului serviciu sau produs sau că oferă o îmbunătățire semnificativă în comparație cu comunicațiile mobile actuale. De asemenea, trebuie să prezinte îmbunătățiri într-unul din următoarele domenii: funcționarea drumurilor pentru a reduce congestia și pentru a îmbunătăți siguranța calatoriilor; calitatea aerului; sporirea eficienței operaționale pentru serviciile de transport cu trenul, tramvaiul sau autobuzul; combinare optimă între serviciile de transport public pentru a oferi soluții de călătorie și informații de transport mai coerente.

Se așteaptă să se finanțeze până la 5 proiecte și cel puțin unul dintre ele trebuie să se concentreze pe experiența călătorilor.

## Conferință de două zile despre sistemele de transport inteligente și evoluțiile sectorului din Grecia

Lucrările celei de-a 5-a conferințe anuale de două zile a „Organizației elene a sistemelor inteligente de transport - ITS Hellas” privind „Sistemele inteligente de transport și dezvoltările din Grecia” au avut loc cu mare succes în 17 și 18 decembrie 2019 la sediul Ministerului de Infrastructură și Transport în Atena, Grecia. La conferință au participat oficiali guvernamentali, reprezentanți ai organismelor publice, președinți și directori ai companiilor grecești care sunt piloni pentru dezvoltarea, promovarea și modernizarea sistemelor inteligente de transport în Grecia.

Anul acesta, evenimentul de două zile a stabilit un record cu peste 250 de delegați și a găzduit peste 50 de vorbitori de limbă greacă și străină, cu o puternică reprezentare din partea ministerelor infrastructurii și transporturilor, dezvoltării și investițiilor și guvernantei digitale.

În cadrul conferinței, au avut loc șapte sesiuni, care au acoperit subiecte cheie legate de evoluțiile internaționale și de bune practici în domeniul sistemelor inteligente de transport (ITS), noilor tehnologii ITS din Grecia, nevoile și provocările industriei, strategia și politicile de ITS pentru mobilitate urbană durabilă, precum și rolul ITS în transportul de marfă. În plus, a avut loc o altă sesiune, dedicată Programului European Crocodile 2.

Prezentările și discuțiile dintre participanți au condus la concluzii importante și considerente fructuoase cu privire la stabilirea obiectivelor de mediu, oferirea de stimulente consumatorilor pentru a apela la soluții de transport durabile, necesitatea tuturor părților interesate de a participa la revizuirea Strategiei naționale privind ITS pentru a include noi domenii de aplicare (cum ar fi orașele inteligente, mobilitatea urbană inteligentă, transportul inteligent de marfă etc.). De asemenea, a fost evidențiată nevoia de a dezvolta colaborări între sectoarele public și privat pentru a realiza utilizarea pe scară largă a ITS și interoperabilitatea sistemelor prin standardizarea tehnologiilor și proceselor. S-a făcut o mențiune specială a importanței consolidării sectorului ITS cu noi instrumente financiare care vor încadra investițiile private existente, în timp ce punerea în aplicare a scutirii de impozite, precum și reducerea birocrăției prin digitalizarea necesară a procedurilor sunt cruciale pentru a facilita economia greacă și companiile grecești mici și mijlocii.

Sursa: epixeiro.gr

## Propunere de reproiectare a rețelei de transport în insulele grecești



Ministrul adjunct al turismului și membru al Parlamentului din prefectura Dodecanese (regiunea Egeea de Sud), domnul Manos Konsolas, a prezentat o propunere cuprinzătoare de 6 puncte la evenimentul organizat la Kos pe 18 ianuarie de către Ministerul Transporturilor și Politicii Insulare, în colaborare cu regiunea Egeea de Sud, pentru planificarea noului cadru strategic național de referință pentru politica insulară și maritimă.

S-a subliniat că PIB-ul nu ar trebui considerat cel mai fiabil indicator pentru distribuția resurselor atunci când vine vorba de regiunile insulare: regiunea Egeea de Sud se situează pe locul 136 între 271 de regiuni europene pe baza criteriului PIB, în timp ce, pe baza indicelui de competitivitate, este poziționat pe locul 257. Această denaturare duce la finanțarea inegală a regiunilor insulare grecești care, în cazul Egeei de Sud, ar putea pretinde mai multe resurse.

S-a ridicat și problema aplicării principiului dublei insularității, în special a comunicării intra-insulare, o problemă cheie pentru insulele mici și locuitorii acestora, care sunt obligați să se mute pe insule mai mari pentru probleme de sănătate și alte probleme. Ministrul adjunct al turismului a solicitat integrarea dublei insularități în politica de ajutor de stat, astfel încât locuitorii acestor insule să poată călători gratuit cu feriboturi între insule.

El a propus, de asemenea, reproiectarea Rețelei de transport pe insule pe 4 axe:

1. Un sistem de transport combinat cu feribotul, hidroavionul și avionul. Rețeaua de transport combinat de la insule la continent trebuie să fie interconectată cu rețelele transeuropene de transport și cu alte mijloace de transport.
2. Proiectarea hărții de coastă cu aplicarea itinerariilor radiale.
3. Integrarea politicii de coastă în politica insulară.
4. Actualizarea energetică a navelor feribot ca GNL reduce costurile funcționale și energetice ale acestora.

Sursa: [business.gr](http://business.gr)

**RECREATE**  
Interreg Europe



European Union  
European Regional  
Development Fund



Copyright © 2019 Interreg Europe